

THE ARTE

생각하는
힘을 키우는
창의교육 놀이터

(주)생각나무
Thinking Tree

경기도 수원시 권선구 서부로 1596번길 46

대표전화

031-227-0630

www.thinktrees.co.kr



교사 지도서

다아르테

프레
3단계 2호

유아 미술교육의 중요성

미술은 자기 표현과 의사소통의 수단이 됩니다.

유아 자신의 개성을 표현함으로써 자신의 생각이나 느낌을 타인에게 전달하고 그러한 전달을 통해서 사회 속에서 자신의 존재 위치를 확보하게 됩니다. 내가 누구이며 무엇인가의 자기표현이기도 하며 자아의식과 자아 감정의 주체적 표현이 곧 미술교육의 주요 목표입니다. 이와 같이 미술교육은 유아교육에서 중요한 역할을 할 수 있는 가능성을 가지고 있음을 알 수 있습니다.

디아르테는 이와 같은 유아 미술교육의 목표를 가지고 유아교육이 추구하는 전인성장 발달에 의의를 두며 유아가 시각적 관계를 보고 느낄 수 있으며 미술활동을 하고 작업에 대해 배우면서 다른 사람의 작품뿐만 아니라 자신의 작품에 대해 이야기 할 수 있는 기회를 제공하고 있습니다.

디아르테란?

아동 발달 이론을 기반으로 그리기, 만들기, 디자인, 협동작품 표현 활동을 통한 창의력 발달을 돕는 미술프로그램입니다.

디아르테 프로그램 포인트



예술감각 및 창의력 발달



인지 및 정서 발달



사회성 발달



표현능력 발달

뜨레, 2호

즐겁게 놀이하고 표현하며 미술과 뛰어어요

< 봄과 동식물 > 월간 계획안

1주 납작미술	봄봄봄 봄이 왔어요	
	봄을 느끼고 봄에 볼 수 있는 봄나무를 표현해 볼 수 있어요. 실을 화지에 감고 플레이콘을 붙이며 나만의 봄 나무를 꾸민 후 우리 원에 온 봄을 마음껏 느껴 보세요.	
2주 뚝딱미술	봄이 오는 소리	
	어디선가 봄이 오는 소리가 들려요. 모루와 투명 필름을 탐색해보며 새가 편히 살 수 있는 알록달록 예쁜 새장을 만들고 귀를 대고 가만히 봄이 오는 소리를 들어보세요.	
3주 반짝미술	봄 아가씨 안녕하세요	
	봄에는 예쁜 모자를 쓰고 어디든지 놀러가고 싶어져요. 봄에 피어나는 꽃을 탐색해보며 알록달록 예쁜 실과 꽃으로 봄에 어울리는 모자를 꾸며보는 활동을 할 수 있어요.	
4주 가치미술	봄 나들이 떠나요	
	봄 햇살에 얼굴이 따갑지 않게 모자를 쓰고 봄 나들이를 떠나볼까요? 직접 모자를 만들고 별지로 모자를 꾸며주어 멋진 공룡 모자를 만들어 볼 수 있어요. 활동이 끝난 후 모자를 쓰고 봄 나들이를 떠나보세요.	

1주 남작미술

봄봄봄 봄이 왔어요



봄봄봄 봄이 왔어요

활동목표

- 다양한 감각표현 방법을 알고, 표현력을 키울 수 있다.
- 실을 이용한 미술활동을 통해 소근육을 발달시킬 수 있다.

주요 미술 표현 기법

- 스트링 아트

준비물

원아용 재료 : 화지, 플레이콘, 털실 / 수업 준비물 : 그리기 도구, 물티슈



생각을 열어요 (도입)

봄 하면 생각나는 감각을 다양한 감각으로 표현하고, 이야기 나눠요.

- 봄 하면 생각나는 것이 있나요? 머릿속으로 가만히 상상해 봐요.
- 상상한 것의 색깔은 무엇인가요?
- 손으로 만져본 적 있나요? 촉감은 어땠나요?
- 냄새를 맡거나 소리를 듣거나 맛을 본 적이 있나요?
- 봄 하면 생각나는 것을 감각과 함께 이야기 할 수 있나요? (예 : 부드러운 날개를 팔랑이는 노란 나비가 생각나요.)

Tip: 꼭 한 문장으로 이야기 하지 않아도 된다는 것을 아이들에게 알려주세요. 만졌을 때의 느낌이나 냄새, 색깔, 소리, 맛 등을 질문해 주면 아이들이 쉽게 할 수 있어요.

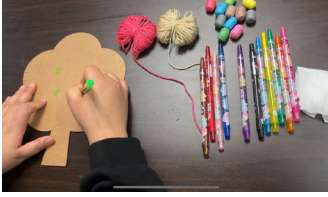
탐색하고 표현해요 (전개)

* 만드는 방법은 상단의 QR 코드를 꼭 참고해 주세요.

재료를 탐색하고, 재료를 다양한 감각을 이용해 느껴요.



- 화지는 어떤 모양처럼 보이나요?
- 화지를 손으로 문질렀을 때 느낌이 어떤가요?
- 플레이콘을 만지거나 누르면 어떤 느낌이 드나요?
- 털실의 색과 촉감은 어떤가요?
- 가장 부드러운 느낌이 나는 재료, 가장 단단한 느낌이 나는 재료는 무엇인가요?
- 따뜻한 느낌이 나는 색과 차가운 느낌이 나는 색은 각각 어떤 재료인가요?



그리기 도구를 이용해 화지를 꾸며요.

- 그리기 도구를 이용해 화지를 색칠해요.
- 따뜻한 느낌을 내고 싶은가요 차가운 느낌을 내고 싶은가요?
- 따뜻한 느낌이 나는 색은 무엇이고 차가운 느낌을 내는 색은 무엇일까요?
- 표현하고 싶은 느낌을 찾아 색을 칠하거나 그림을 그려요.

털실과 플레이콘을 이용해 화지를 꾸며요.

- 내가 표현하고 싶은 나무는 어떤 느낌의 나무인가요?
- 화지의 틈에 털실을 끼우면 실을 고정시킬 수 있어요.
- 털실을 감아 나무를 표현해 보아요.
- 플레이콘을 붙여 꽃을 표현해 봐요.



TIP: 플레이콘을 붙일 때는 세우거나 눕혀서 붙이는 것 뿐 아니라 손가락으로 눌러 납작하게 붙일 수도 있고, 찰흙칼 등으로 잘라 플레이콘을 짧게 만든 후 화지에 붙일 수도 있어요. 플레이콘이 옷 소매에 물을 경우 옷이 이염될 수도 있으니 소매를 걷고 작업할 수 있게 지도해 주세요.

생각을 나누어요 (마무리)



오감을 통해 작품을 감상하고, 이야기 나눠요.

- 내가 만든 나무는 어떤 느낌을 주는 나무인가요?
- 친구가 만든 나무는 어떤 느낌을 주나요?

Tip: 차갑다. 부드럽다. 뽀족하다. 풍성하다. 크다, 팽팽하다 등 감각의 다양한 종류를 들려주면 쉽게 표현할 수 있어요.

납작 포인트

- 공감각은 하나의 감각이 동시에 다른 영역의 감각을 불러일으키는 현상으로 여러 가지 자극을 통해 두뇌를 활성화 할 수 있어요. 공감각은 아이들의 지각과 감각을 유기적으로 자극하기 때문에 유아의 학습 수행능력을 키워줄 수도 있는데 이러한 공감각능력은 미술을 통해 키워줄 키워주기 가장 쉬워요. 미술은 재료를 눈으로 보며 시각을 자극하고, 손끝으로 느끼며 촉각을 자극하고 그러한 감각들은 자극이 되어 두뇌를 활성화시키기 때문에 인간의 오감 중 두가지 이상의 감각을 자극하는 미술을 통해 유아의 공감각을 키워주세요.

납작 더하기 팁 (더욱 재미있게 활동할 수 있어요!)

- 폼폼이나 클레이, 색종이 등 다양한 질감의 미술재료를 붙여 더 꾸밀 수 있어요.

2주 뚝딱미술

봄이 오는 소리



봄이 오는 소리

활동목표

- 자연에 관심을 갖고, 다양한 감각을 이용해 새를 관찰할 수 있다.
- 다양한 미술재료의 특성을 알고, 안전하게 사용할 수 있다

주요 미술 표현 기법

- 재료를 활용한 조형 활동

준비물

원아용 재료 : 필름지, 별지, 모루, 팁곤 / 수업 준비물 : 그리기 도구(매직 또는 네임펜), 풀



생각을 열어요 (도입)

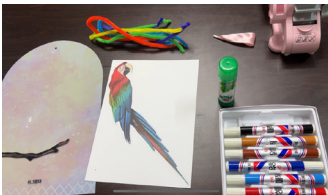
새를 관찰하고, 소리를 들어봐요.

- 눈을 감고 귀 기울여 주변의 소리를 들어봐요.
- 새가 지저귀는 소리가 들리나요?
- 아름다운 소리로 봄을 알려주는 새는 어디에 살고 있을까요?

탐색하고 표현해요 (전개)

* 만드는 방법은 상단의 QR 코드를 꼭 참고해 주세요.

재료를 탐색하고, 무엇을 만들지 생각해요.



- 필름지에 무엇이 그려져 있나요?
- 별지에는 무엇이 그려져 있나요?
- 손으로 만지거나 눈으로 봤을 때 필름지와 별지 중 어느게 더 얇은 것 같나요?
- 모루를 만져보아요. 어떤 느낌인가요?



필름지, 별지, 그리기 도구를 이용해 꾸며요.

- 별지의 새를 뜯어 필름지에 풀로 붙여요.
- 필름지와 새에 그림을 그려 새와 새장을 멋지게 꾸며요.

필름지에 모루와 팁끈을 끼워 작품을 완성해요.



- 필름지에 위와 아래에는 모루를 끼울 수 있는 틈이 있어요. 또 필름지 중간 중간에 'c' 모양의 구멍이 있어요. 손으로 만져 구멍을 찾아보아요.
- 필름지 위의 틈에 모루를 끼워 고정해요. 그리고 'c' 모양 구멍에 모루를 끼워요. 모루가 모두 끼워졌으면 아래의 틈에 모루를 끼워 고정시켜요.
- 팁끈을 끼워 새장을 완성해요.

Tip: 필름지 모루 끼우는 방법을 그룹별로 다니면 천천히 설명해 주세요. 모루 끝의 철사 부분을 살짝 접으면 안전사고를 줄일 수 있어요.

생각을 나누어요 (마무리)



완성된 작품을 전시하고, 감상해요.

- 새장을 어디에 두면 좋을까요?
- 멋진 집을 얻은 새에게 멋진 이름을 지어줘요.
- 집이 있는 새에게 다음으로 필요한 것은 무엇일까요?
- 나는 새를 위해 무엇을 해주고 싶은가요?

똑딱 포인트

- 동물과 관련된 다양한 활동을 통해 아이들은 생명존중사상과 생명을 보호하는 태도를 배우고 동물들도 감정이 있음을 인지하고 동물과 사람을 모두 배려할 수 있는 사회구성원으로 성장할 수 있어요. 반려동물에 대한 관심이 커지고, 동물보호에 대한 인식이 빠르게 성장하는 현대사회에 맞춰 동물에 대한 올바른 생각과 태도를 키울 수 있게 지도해 주세요.

똑딱 더하기 팁 (더욱 재미있게 활동할 수 있어요!)

- 셀로판지를 필름지에 붙여 작품을 더 화려하게 꾸밀 수 있어요.

3주 반짝미술

봄 아가씨 안녕하세요



활동목표

- 계절에 맞는 옷차림의 필요성을 알고 이해할 수 있다.
- 나들이에 필요한 물건을 알고 작품을 꾸밀 수 있다.

주요 미술 표현 기법

- 콜라주

준비물

원아용 재료 : 화지, 조화꽃, 털실, 폼양면테이프 / 수업 준비물 : 그리기 도구



생각을 열어요 (도입)

나들이 간 경험을 이야기 나눠요.

- 나들이 가 본 적이 있나요?
- 어떤 계절에 가보았나요?
- 계절마다 나의 옷차림은 어땠나요?
- 모자나 외투가 필요한 계절은 언제인가요?

탐색하고 표현해요 (전개)

* 만드는 방법은 상단의 QR 코드를 꼭 참고해 주세요.

재료를 탐색하고, 무엇을 꾸밀지 이야기 나눠요.



- 화지에 누가 그려져 있나요?
- 양면테이프를 누르니 어떤 느낌이 드나요?
- 꽃은 무슨 색인가요?
- 꽃은 어디에 사용하는 미술재료 일까요?
- 털실의 촉감은 어떤가요?



그리기 도구와 털실을 이용해 화지를 꾸밀 수 있어요.

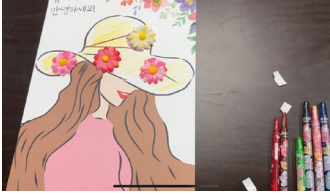
- 그리기 도구를 이용해 화지의 모자를 꾸며주세요.
- 화지 속 여자의 머리에 뽀를 그려주거나 옷에 무늬를 그려주세요.
- 털실을 모자 틈에 끼운 후 화지 뒷면에 테이프로 고정해주세요.



조화꽃과 폼양면테이프를 이용해 모자를 꾸며요.

- 화지 속 모자 위에 꽃을 올려보아요.
- 가장 어울린다고 생각하는 곳에 폼양면테이프를 이용해 조화 꽃을 붙여요.
- 모자 뿐 아니라 원하는 다양한 곳에 꽃을 붙여요.

생각을 나누어요 (마무리)



완성된 작품을 보고 이야기 나눠요.

- 내가 꾸민 작품을 친구들에게 소개해 보아요.
- 나에게 모자가 생긴다면 어디에 쓰고 가고 싶나요?
- 멋진 모자를 선물하고 싶은 친구가 있나요?

반짝 포인트

- 콜라주는 미술 작품에 신문지나 천, 나무조각, 강통, 타일 등 다양한 조각들을 붙여 표현한 미술 기법이에요. 콜라주를 최초로 시도한 화가는 '파블로 피카소'인데 피카소의 '등나무 의자가 있는 정물' 작품이 최초의 콜라주 회화로 평가되고 있어요. 콜라주 기법을 통해 좀 더 입체적인 작품을 쉽게 표현할 수 있어요.

반짝 더하기 팁 (더욱 재미있게 활동할 수 있어요!)

- 폼폼이나 비즈스티커, 스팅글 등을 이용해 모자를 더 화려하게 꾸밀 수 있어요.

4주
가치미술

봉나들이 가요



활동목표

- 소근육을 이용해 종이를 접어 입체작품을 만들 수 있다.
- 창의적 입체작품을 만들 수 있다.

주요 미술 표현 기법

- 재료를 활용한 조형활동

준비물

원아용 재료 : 화지, 별지 / 수업 준비물 : 풀, 그리기 도구



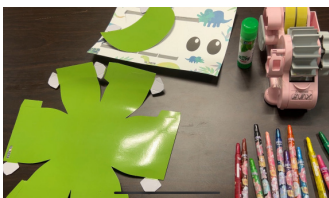
생각을 열어요 (도입)

다양한 모자의 종류에 대해 이야기 나눠요.

- 내가 가진 모자가 있나요?
- 어떤 모양의 모자를 써보았나요?
- 모자는 무슨 재료로 만들어졌을까요?
- 모자를 쓰는 이유는 무엇일까요?

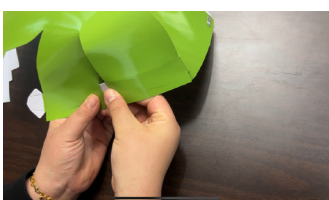
탐색하고 표현해요 (전개)

* 만드는 방법은 상단의 QR 코드를 꼭 참고해 주세요.



재료를 탐색하고, 무엇을 만들지 이야기 나눠요.

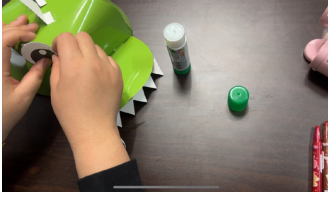
- 평면 화지를 이용해 입체 작품을 만들 수 있어요.
- 화지로 무엇을 만들 수 있을까요?
- 어떤 방식을 사용해야 평면 화지를 입체로 만들 수 있을까요?



만드는 방법을 알고, 모자를 조립해요.

- 뜯는 선을 따라 화지를 뜯고 접는 선을 따라 모자를 접어요.
- 별지의 뜯는 선을 따라 뜯은 후 모자에 붙여 꾸며요.

Tip: 모자의 틈에 끼우는 곳을 접어 끼운 후 접은 곳을 펼쳐주면 단단하게 고정돼요.

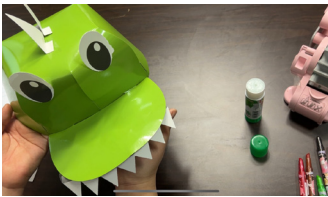


그리기 도구를 이용해 친구의 모자를 꾸며요.

- 모자를 머리에 써보아요. 딱 맞나요?
- 모자 쓴 친구의 모자에 그림을 더 그려 꾸며주어요.
- 내가 꾸미고 싶은 친구는 모자를 벗고 내 모자를 더 꾸며요.

Tip: 반 분위기에 따라 내 모자를 직접 꾸밀 경우에는 조립하기 전 평면 상태에서 모자를 꾸며주세요.

생각을 나누어요 (마무리)



모자를 쓰고 자신의 모습을 감상한다.

- 모자 쓴 내 모습을 거울로 살펴보아요.
- 친구가 꾸며준 모자가 어떤가요?
- 더 꾸미고 싶은 부분이 있나요?
- 모자를 꾸며준 친구에게 하고싶은 말이 있나요?

가치 포인트

종이접기는 집중력과 섬세한 손놀림이 필요하기 때문에 두뇌 활동을 자극하는 아주 좋은 활동이에요.

모자를 만들기 위해 화지를 접고, 틈에 끼우는 활동들은 집중력과 소근육의 세심한 컨트롤이 필요하기 때문에 아이들마다 작업 시간이 많이 다를 수 있어요. 아이들이 스스로 작업할 수 있도록 작업 시간을 넉넉잡아 저마다의 속도를 기다려 주세요.

가치 더하기 팁 (더욱 재미있게 활동할 수 있어요!)

- 내가 만든 모자를 쓰고 바깥놀이 할 수 있어요.