

THE ARTE



교사 지도서

생각하는
힘을 키우는
창의교육 놀이터

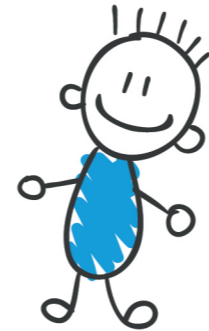
(주)생각나무
Thinking Tree

경기도 수원시 권선구 서부로 1596번길 46

대표전화

031-227-0630

www.thinktrees.co.kr



다아르테

두에
2단계 2호

유아 미술교육의 중요성

미술은 자기 표현과 의사소통의 수단이 됩니다.

유아 자신의 개성을 표현함으로써 자신의 생각이나 느낌을 타인에게 전달하고 그러한 전달을 통해서 사회 속에서 자신의 존재 위치를 확보하게 됩니다. 내가 누구이며 무엇인가의 자기표현이기도 하며 자아의식과 자아 감정의 주체적 표현이 곧 미술교육의 주요 목표입니다. 이와 같이 미술교육은 유아교육에서 중요한 역할을 할 수 있는 가능성을 가지고 있음을 알 수 있습니다.

디아르테는 이와 같은 유아 미술교육의 목표를 가지고 유아교육이 추구하는 전인성장 발달에 의의를 두며 유아가 시각적 관계를 보고 느낄 수 있으며 미술활동을 하고 작업에 대해 배우면서 다른 사람의 작품뿐만 아니라 자신의 작품에 대해 이야기 할 수 있는 기회를 제공하고 있습니다.

디아르테란?

아동 발달 이론을 기반으로 그리기, 만들기, 디자인, 협동작품 표현 활동을 통한 창의력 발달을 돕는 미술프로그램입니다.

디아르테 프로그램 포인트



예술감각 및 창의력 발달



인지 및 정서 발달



사회성 발달



표현능력 발달

두에, 2호

즐겁게 놀이하고 표현하며 미술과 날아요

< 봄/동식물과 자연 > 월간 계획안

1주 납작미술	봄아 어디 숨었니	
	<p>올록볼록 골판지를 만져보고 탐색해보아요. 그리기 도구를 사용해 골판지에 여러 색을 칠해보고 봄 가방에 쏙 넣어주면 알록달록 봄 동산을 볼 수 있어요.</p>	
2주 뚝딱미술	나풀나풀 날아가요	
	<p>봄에 날아다니는 나비의 모습에 관심을 가질 수 있어요. 나비의 모습을 생각해보고 나비의 움직임을 생각해 볼 수 있어요. 다양한 나비의 모습을 꾸며준 후 나만의 액자를 만들어 볼 수 있어요.</p>	
3주 반짝미술	활짝 웃는 봄 나무	
	<p>봄에 꽃이 활짝 핀 커다란 나무를 보며 나만의 나무를 만들어 보면 어떨까요? 꽃을 탐색해보고 나무에 꽃을 붙여 입체 나무를 만들어 보는 활동을 할 수 있어요.</p>	
4주 가치미술	꽃나라 잔치	
	<p>전통음식인 화전에 관심을 가질 수 있어요. 클레이로 조물조물 전을 빚어 꽃이 있는 화전을 만들어 보며 친구들과 잔치 놀이활동을 할 수 있어요.</p>	

1주
남작미술

봄아 어디 숨었니



활동목표

- 전체를 보고 물체를 연상할 수 있다.
- 봄 식물에 관심을 가질 수 있다.

주요 미술 표현 기법

- 표현기법

준비물

원아용 재료 : 봄 가방, 골판지, 틱끈 / 수업 준비물 : 그리기 도구



생각을 열어요 (도입)

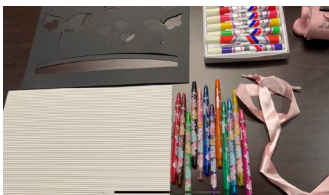
봄에 볼 수 있는 것에 대해 이야기 나눠요.

- '봄'하면 무엇이 가장 먼저 떠오르나요?
- 봄에 볼 수 있는 풍경은 무엇인가요?
- 봄에 가장 많이 보이는 색은 무슨 색인가요?

탐색하고 표현해요 (전개)

* 만드는 방법은 상단의 QR 코드를 꼭 참고해 주세요.

재료를 탐색하고, 무엇을 만들지 이야기 나눠요.



- 봄 가방을 만져보니 어떤 소재로 만들어진 것 같나요?
- 봄 가방에는 어떤 그림이 그려져 있나요?
- 골판지를 만져보니 어떤 느낌인가요?
- 골판지를 손톱으로 꼭 눌러보아요. 어떤 느낌이 드나요?

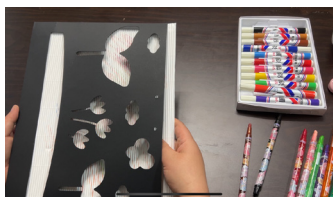
골판지, 그리기 도구를 이용해 여러 색을 칠해보아요.



- 골판지 위에 그리기 도구를 이용해 여러 가지 색을 칠해보아요.
- 색을 색칠해도 좋고 그리기 도구로 여러 모양의 선을 그려도 좋아요.

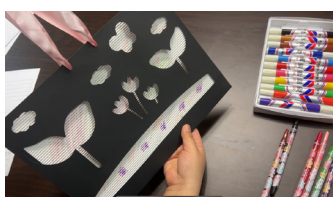
TIP: 골판지의 울퉁불퉁한 면에 색이 칠해지고 안 칠해지는 모습을 관찰해보아도 좋아요.

봄 가방에 골판지를 넣고 그리기 도구로 그림을 덧그려요.



- 골판지를 봄 가방에 넣어볼까요?
- 어떤 색이 보이나요?
- 가방의 그림 사이로 보이는 골판지에 네임펜이나 매직 등을 이용해 그림을 더 꾸며볼까요?
- 새싹의 잎맥을 그려주거나 꽃의 수술 등을 그려줄 수도 있어요.
- 글씨를 쓰거나 내 이름을 사인해 내 작품이란 걸 알릴 수도 있어요.

생각을 나누어요 (마무리)



봄 가방을 감상해요

- 제일 마음에 드는 그림이나 색은 무엇인가요?
- 봄 가방을 감상하는 느낌이 어떤가요?
- 봄 가방을 들고 봄이 된 기분을 내볼까요?

납작 포인트

이 활동은 우연에 의한 효과와 의식적인 표현을 통해 예상하지 못한 창의적 작품을 만들어 낼 수 있는데, 표현기법을 사용한 작품 위에 펜으로 그림을 덧그려 베끼고자 했던 형태를 더 똑같이 베껴낼 수도 있고, 전혀 새로운 모습으로 나타낼 수도 있기 때문에 아이들은 단순히 표현기법으로 끝내는 것이 아니라 나만의 개성이 드러나는 새로운 작품으로 재해석할 수 있어요.

납작 더하기 팁 (더욱 재미있게 활동할 수 있어요!)

- 봄 가방의 구멍에 셀로판지나 ohp 필름을 붙여 꾸밀 수 있어요.
- 나들이를 갈 때 봄 가방을 들고 활동할 수 있어요.

2주
독막미술

나플나플 날아가요

QR코드



나플나플 날아가요

활동목표

- 나비에 관심을 갖고, 자연친화적 놀이와 연계하여 미술활동을 할 수 있다.
- 나비의 무늬를 창의적으로 표현하고 입체 액자를 꾸밀 수 있다.

주요 미술 표현 기법

- 재료를 활용한 조형활동



준비물

원아용 재료 : 화지(액자), 별지 / 수업 준비물 : 그리기 도구

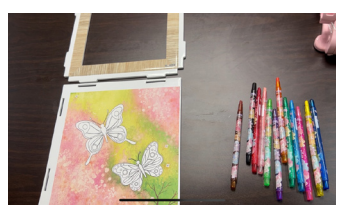
생각을 열어요 (도입)

바깥놀이 시간에 나비를 관찰하고, 이야기 나눠요.

- 봄이 되면 생각나는 곤충은 무엇이 있나요?
- 바깥놀이 시간에 나비를 관찰해 봤나요?
- 나비 날개의 색과 무늬가 어땠나요?
- 나비의 얼굴이나 몸통, 다리도 봤나요?
- - 나비가 날아다니는 모습을 몸짓으로 표현해 볼까요?

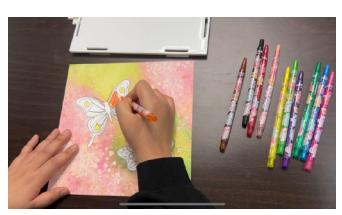
탐색하고 표현해요 (전개)

* 만드는 방법은 상단의 QR 코드를 꼭 참고해 주세요.



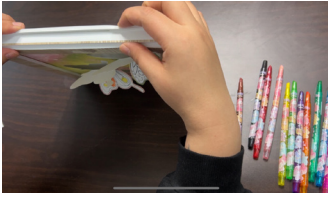
재료를 탐색하고, 무엇을 만들지 이야기 나눠요.

- 액자는 어떻게 생겼나요?
- 별지의 나비는 어떤 색인가요?
- 내가 관찰했던 나비와 닮은 점이 있나요? 다른 점은 무엇인가요?
- 액자와 나비로 무엇을 만들 수 있을까요?



그리기 도구를 이용해 나비와 액자를 꾸며요.

- 그리기 도구를 이용해 나비의 무늬를 그려줘요.
- 별지의 빈 곳에 내가 관찰한 나비도 그려볼까요?
- 친구의 나비와 내 나비는 어떤 점이 다른가요?



액자에 나비를 끼우고, 액자를 완성해요.

- 나비 날개를 조심히 뜯어주세요.
- 나비의 접는 선을 따라 접고, 액자 뒷면에 올려요.
- 액자를 접어 액자 뒷면의 홈에 끼워주세요.
- 액자가 완성되었어요.

TIP: 나비의 날개가 찢겨지지 않도록 조심히 뜯게 지도해 주세요.

생각을 나누어요 (마무리)



놀이터나 정원에 작품을 전시하고, 감상해요.

- 나와 친구들이 만든 작품을 감상해요.
- 작품 속 나비에게 가장 어울리는 장소는 어디일까요?
- 놀이터나 정원에 나비작품을 전시해 봐요.

똑딱 포인트

자연친화교육은 아이들의 내적발달에 매우 큰 영향을 주는데 정서발달, 사회발달, 인지발달, 자아개념발달 전반에 걸친 긍정적인 영향을 끼쳐요. 자연친화교육은 단어만 낚설 뿐 숲체험 활동, 동식물 기르기 활동 등을 모두 포함하는데 특히 자연과 함께하는 실외놀이 활동이 가장 쉽고 좋은 자연친화교육 방법이에요. 나뭇잎으로 손수건을 염색하거나 봉선화로 손톱에 물을 들이거나 비오는 날 달팽이를 관찰하거나 봄꽃 주변을 팔랑이는 나비를 관찰하는 활동 모두 자연과 함께하는 실외놀이 활동이기 때문에 '나풀나풀 날아가요' 활동 전후로 놀이터나 정원에 나가 벌과 나비, 꽃과 풀 등을 관찰하는 시간을 가져 아이들의 내적성장에 도움을 주세요.

똑딱 더하기 팁 (더욱 재미있게 활동할 수 있어요!)

- 야외에 작품을 전시하고, 작품 전시회를 열 수 있어요.
- 스티커나 모루 등을 이용해 나비액자를 더 꾸며줄 수 있어요.

3주
반짝미술

활짝 웃는 봄나무



활짝 웃는 봄나무

활동목표

- 자기주도적 작품활동을 통해 성취감을 느낄 수 있다.
- 입체작품을 조립하고, 꾸미는 과정을 통해 공간감각을 키울 수 있다.

주요 미술 표현 기법

- 재료를 활용한 조형활동

준비물

원아용 재료 : 화지, 별지1, 별지2 / 수업 준비물 : 가위, 풀, 다양한 미술도구



생각을 열어요 (도입)

계절마다 다른 나무의 모습을 생각하고, 이야기 나눠요.

- 우리나라에는 몇가지 계절이 있나요?
- 계절마다 나무의 모습이 어떻게 바뀌나요?
- 봄 나무는 어떤 특징을 가지고 있나요?

탐색하고 표현해요 (전개)

* 만드는 방법은 상단의 QR 코드를 꼭 참고해 주세요.



재료를 탐색하고, 무엇을 만들지 이야기 나눠요.

- 나무그림이 그려진 화지로 입체나무를 만들 수 있어요. 어떻게 만들 수 있을까요?
- 별지를 나뭇잎으로 만들고, 나무에 붙인다면 어떤 미술도구가 필요할까요?
- 다양한 꽃 별지 중 내가 직접 본적 있는 꽃도 있나요?



화지를 이용해 입체나무를 만들 수 있어요.

- 화지의 뜯는 선을 따라 나무를 뜯어요.
- 내가 생각하는 방식으로 나무를 입체로 만들어 봐요.
- 입체나무 만들기가 어렵다면 친구들과 함께 이야기 나누며 입체로 만들어 봐요.

Tip: 입체나무를 만드는 방법을 공유하는 과정에서 소극적인 성향의 아이가 있다면 교사의 개입이 필요해요. 정해진 방법과 다른 결과가 나오더라도 아이들의 활동을 지지해 주세요.



나뭇잎과 꽃잎 별지를 이용해 입체나무를 꾸밀 수 있어요.

- 나뭇잎 별지를 손으로 찢거나 가위로 잘라 나뭇잎을 만들고, 나뭇가지에 풀로 붙여요.
- 나뭇잎의 반대쪽 면에도 색이 있길 바란다면 채색도구를 이용해 색칠해 줘도 좋아요.
- 꽃 별지를 뜯는 선을 따라 뜯은 후, 나뭇가지에 붙여요.
- 나무 기둥의 어디든 나뭇잎이나 꽃이 피어날 수 있어요.

TIP: 나뭇잎 별지를 반으로 접은 후 자르면 좌우가 똑같은 나뭇잎을 만들 수 있어요. 나뭇잎 별지를 길게 찢은 후 색연필 등으로 말면 좀 더 입체감있는 나뭇잎을 표현할 수 있어요.

생각을 나누어요 (마무리)



작품을 전시하고, 감상해요.

- 내가 만든 나무를 감상하니 어떤 느낌이 드나요?
- 친구들의 나무와 내 나무의 특징을 찾아 서로 이야기 나눠볼까요?

반짝 포인트

이 시기의 아이들은 상상력과 창의력이 풍부해지는 시기로 형식과 틀에 얽매이지 않고 자유로운 발상을 할 수 있어요. 다만 좋아하는 것만 하려는 특징이 두드러진 시기이기 때문에 항상 새롭고 흥미로운 주제로 아이들의 관심을 이끌어 주어야 하는데, 아이들의 흥미만 이끌어 낼 수 있다면 아이 스스로 주도성을 가지고 활동에 임할 수 있어요. 다른 아이들과 똑같이 제공된 재료뿐만 아니라 교실에 배치되어 있는 다양한 재료를 유아 스스로 탐색하고, 발견하고, 선택하는 과정을 통해 아이들의 사고력, 창의력, 자기 주도성 등을 발달시킬 수 있고 자신만의 작품을 독창적으로 꾸며낸 결과를 통해 성취감을 키워줄 수 있어요.

반짝 더하기 팁 (더욱 재미있게 활동할 수 있어요!)

- 나뭇가지에 실을 걸고, 거미나 번데기 그림을 붙여 작품을 더욱 화려하게 꾸밀 수 있어요.
- 골판지나 마스킹테이프를 울퉁불퉁하게 나무기둥에 붙여 나무의 질감을 표현할 수 있어요.
- 휴지를 사인펜 등으로 염색한 후, 나무에 붙여 풍성한 나뭇잎을 표현할 수 있어요.
- 실제 나뭇잎을 주워와 작품에 붙여 꾸밀 수 있어요.

4주
가치미술

꽃나라 잔치



꽃나라 잔치

활동목표

- 전통문화에 흥미를 갖고, 전통음식 화전에 대해 알 수 있다.
- 다양한 미술재료로 화전을 만들고 놀이 할 수 있다.

주요 미술 표현 기법

- 재료를 활용한 조형활동

준비물

- 원아용 재료 : 화지, 클레이 / 수업 준비물 : 테이프, 풀



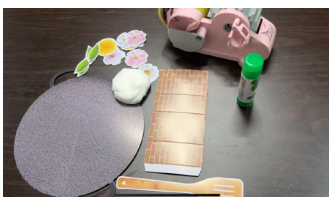
생각을 열어주세요 (도입)

우리나라 전통문화에 대해 이야기 나눠요.

- 우리나라의 전통의상, 전통음악, 전통음식 등을 알고 있나요?
- 사계절이 뚜렷한 우리나라는 계절마다 다양한 음식을 먹었어요.
- 봄이 되면 가장 먼저 피는 진달래나 민들레로 만들 수 있는 음식은 무엇이 있을까요?
- 진달래 화전이나 민들레 겹절이를 보거나 먹어본 적이 있나요?

탐색하고 표현해요 (전개)

* 만드는 방법은 상단의 QR 코드를 꼭 참고해 주세요.



재료를 탐색하고, 무엇을 만들지 이야기 나눠요.

- 어떤 재료가 있나요?
- 화지로 만들 수 있는 것은 무엇일까요?
- 클레이와 삶은 요리재료는 무엇이 있을까요?
- 클레이로는 무엇을 만들까요?



재료를 이용해 아궁이를 만들 수 있어요.

- 현대의 가스레인지와 같은 역할을 하던 과거의 물건은 무엇이였을까요?
- 화지를 이용해 아궁이를 만들어요.
- 화전을 만들 넓은 팬을 만들어요.

TIP: 화지를 붙일 때 양면테이프나 투명테이프를 이용해 단단히 고정시켜주세요.



클레이를 이용해 화전을 만들 수 있어요.

- 흰 클레이가 마치 음식 반죽을 닮았어요.
- 클레이로 화전 반죽을 만들고, 그 위에 꽃을 얹어 화전을 만들어요.

생각을 나누어요 (마무리)



화전으로 놀이해 보고, 전통문화에 대해 이야기 나눠요.

- 우리나라 사람들은 기쁜 일이 있으면 마을잔치를 열어 맛있는 음식을 나눠먹었어요.
- 내가 만든 화전을 친구들과 서로 나눠보아요.
- 기쁜 일을 함께 나누고 음식을 나눠먹는 우리 전통문화를 체험해 보니 어떨까요?

가치 포인트

21세기 세계화를 위한 교육의 핵심은 우리나라 전통문화에 대한 이해가 우선시 되고, 나의 정체성을 확립하고, 그러한 정체성을 바탕으로 세계화를 교육해 나간다는 것이에요. 세계화 교육의 시작이 되는 전통문화 교육의 일환으로 우리나라의 전통음식인 화전을 주제로 유아 스스로 전통문화에 관심을 갖고 '꽃나라 잔치' 활동을 진행했어요. 이러한 경험들이 쌓여 우리의 전통문화와 서구의 문화를 올바르게 이해하고, 긍정적 태도로 세계의 다양한 문화를 받아들일 수 있는 밑거름이 되어줄 거예요.

가치 더하기 팁 (더욱 재미있게 활동할 수 있어요!)

- 실제 봄 꽃잎을 이용해 클레이 위에 올리고 그늘에서 말려서 조형 활동을 할 수 있어요.
- 아궁이와 팬 등을 역할영역에 배치하고, 역할놀이에 활용할 수 있어요.