

우노, 6호

즐겁게 놀이하고 표현하며 미술과 걸어요

< 교통기관 > 월간 계획안

<p>1주 납작미술</p>	<p>로켓을 타고 가요</p> <p>실을 꿰고 매듭을 묶는 과정을 통해 아이들은 집중력과 근육조절 능력을 향상시킬 수 있고, 실이 움직일 때 마다 로켓이 움직이는 원리에 대해 생각하며 원인과 결과를 추론하는 과학적 사고력을 키울 수 있어요.</p>	
<p>2주 뚝뚝미술</p>	<p>잠수함을 타면요</p> <p>집중 시간이 짧은 아이들이 실제로 활동에 집중하는 시간은 길어야 5분 미만이에요. 특이하게 생긴 물건이나 시선을 사로잡을 수 있는 놀이재료 등을 제공하면 아이는 그 재료를 탐색하고 놀이하려는 욕심이 생기는데 이때 생기는 욕심이 집중력으로 이어져요. 미술교육용으로 적합한 LED광섬유를 탐색하고 작품을 만드는 과정을 통해 아이들의 집중력을 발달시킬 수 있어요.</p>	
<p>3주 반짝미술</p>	<p>어디어디로 가나요?</p> <p>색연필과 크레파스 등은 질감이 거칠게 표현되기 때문에 색이 선명하지 못하고, 그리는데 내내 손에 힘이 많이 들어가기 때문에 아이들이 쉽게 지겨워하고 힘들어 해요. 반면 매직이나 파스넛 등은 선명한 색감을 부드럽게 그려낼 수 있고, 손에 힘도 크게 들지 않기 때문에 특히 미술활동을 지겨워하는 아이들에게 좋은 그리기 도구예요.</p>	
<p>4주 가치미술</p>	<p>붕붕붕 달려가는 차</p> <p>교통사고는 아이들에게 생기는 안전사고 중 가장 높은 비중을 차지할 뿐 아니라 유아의 경우 안전에 대한 분별력이 적어 위험에 쉽게 노출될 수 있어요. 자동차를 주제로 한 놀이 속에서 아이들에게 교통안전교육에 대한 이야기를 적절히 더해주어 자연스럽게 교통안전교육을 할 수 있어요.</p>	

1주
남작미술

로켓을 타고 가요

QR코드



로켓을 타고 가요

활동목표

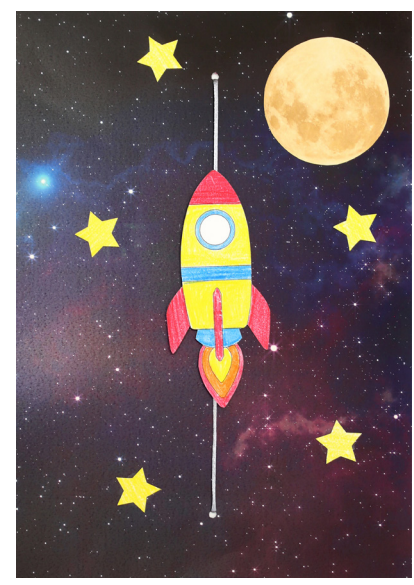
- 우주에 관심을 갖고, 우주를 여행할 수 있는 로켓에 대해 알 수 있다.
- 작품을 완성하는 과정을 통해 소근육을 발달시킬 수 있다.

주요 미술 표현 기법

- 재료를 이용한 조형활동

준비물

원아용 재료 : 화지, 별지, 털실, 투명스티커 / 수업 준비물 : 그리기 도구, 풀



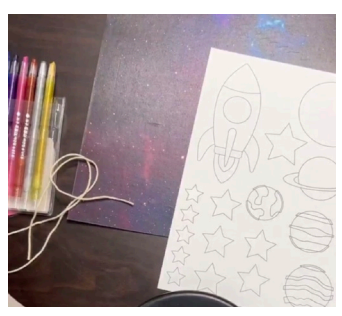
생각을 열어요 (도입)

여행과 교통기관에 대해 이야기 나눠요.

- 여행을 가 본 적이 있나요?
- 먼 곳을 여행할 때는 무엇을 타고 이동했나요?
- 가장 먼 곳까지 여행시켜주는 교통기관은 무엇일까요?

탐색하고 표현해요 (전개)

* 만드는 방법은 상단의 QR 코드를 꼭 참고해 주세요.



재료를 탐색하고 이야기 나눠요.

- 화지와 별지에 무엇이 그려져 있나요?
- 털실을 만져보니 어떤 느낌인가요?
- 긴 털실로 다양한 모양을 그려볼까요?



화지에 실을 연결해요.

- 우주가 그려진 화지에 구멍 2개를 찾아요.
- 구멍에 실을 끼우고, 매듭을 지어요.

Tip: 매듭을 묶는 과정은 교사의 도움이 필요해요.



별지를 이용해 화지를 완성해요.

- 별지에 그려진 그림을 색칠해요.
- 별지의 그림을 뜯어요.
- 로켓을 화지에 묶인 실에 투명스티커로 붙여요.
- 다른 그림들을 화지에 풀을 이용해 붙여요.

생각을 나누어요 (마무리)



로켓을 움직이며 활동을 마무리해요.

- 실을 만져 로켓을 움직여 보아요.
- 로켓을 타고 어느 별로 여행하고 싶나요?

납작 포인트

실을 꿰고 매듭을 묶는 과정을 통해 아이들은 집중력과 근육조절 능력을 향상시킬 수 있고, 실이 움직일 때 마다 로켓이 움직이는 원리에 대해 생각하며 원인과 결과를 추론하는 과학적 사고력을 키울 수 있어요.

납작 더하기 팁 (더욱 재미있게 활동할 수 있어요!)

- 실에 지우개 등 무거운 추를 달아 스스로 움직이는 로켓을 만들 수 있어요.
- 우주 화지를 서로 연결해 넓은 우주를 표현할 수 있어요.

2주
독막미술

잠수함을 타면요



활동목표

- 바다를 여행하는 다양한 교통기관에 대해 알 수 있다.
- 불빛의 특성에 대해 알고, 미술재료로 활용해 작품을 만들 수 있다.

주요 미술 표현 기법

- 재료를 활용한 조형활동

준비물

원아용 재료 : 화지, 플라스틱 컵과 뚜껑, 빨대, LED광섬유, 투명스티커, 양면 테이프 /
수업 준비물 : 그리기 도구, 가위



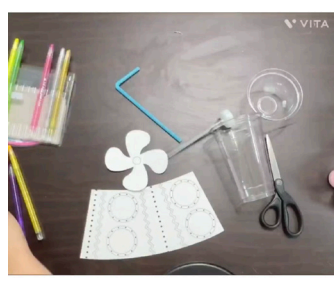
생각을 열어요 (도입)

바다를 여행하는 방법에 대해 이야기 나눠요.

- 바다를 건너려면 무엇을 타야 하나요?
- 바다 속을 구경하려면 무엇을 타야 할까요?
- 잠수함을 타면 무엇을 볼 수 있을까요?

탐색하고 표현해요 (전개)

* 만드는 방법은 상단의 QR 코드를 꼭 참고해 주세요.



재료를 탐색하고 이야기 나눠요.

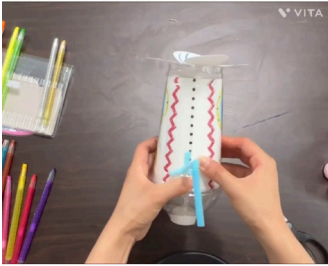
- 화지에 무엇이 그려져 있나요?
- 플라스틱 컵과 빨대는 어디에 사용되는 물건인가요?
- LED램프에서 어떤 색의 불빛이 나오나요?



화지를 이용해 플라스틱 컵을 꾸며요.

- 잠수함을 타고 있는 사람들과 잠수함의 모습을 화지에 그리고 꾸며요.
- 네모모양 화지를 컵에 끼워 잠수함 몸통을 만들어요.
- 바람개비 모양 화지에 그림을 그린 후 컵의 바닥면에 양면테이프로 붙여요.

LED광섬유와 빨대를 이용해 잠수함을 꾸며요.



- 컵 뚜껑에 있는 타공에 LED광섬유를 끼우고 투명테이프로 고정해요.
- 빨대를 원하는 길이로 자르고, 빨대의 밑면을 세갈래로 잘라 투명테이프로 플라스틱 컵에 붙여 잠수함을 완성해요.

Tip: 빨대를 자를 때는 교사의 도움이 필요해요. 미리 빨대를 잘라두면 원활하게 수업을 진행할 수 있어요.

생각을 나누어요 (마무리)



불빛을 내며 움직이는 잠수함을 흥내내며 놀이해요.

- LED불빛을 켜 보아요. 잠수함이 어떻게 변하나요?
- 잠수함을 타고 여행하고 싶은 곳으로 움직이며 놀이해 봐요.

똑딱 포인트

적절하게 제공되는 불빛이 나는 교구는 아이들의 집중력을 향상시켜요. 집중 시간이 짧은 아이들이 실제로 활동에 집중하는 시간은 길어야 5분 미만이에요. 특이하게 생긴 물건이나 시선을 사로잡을 수 있는 놀이재료 등을 제공하면 아이는 그 재료를 탐색하고 놀이하려는 욕심이 생기는데 이때 생기는 욕심이 집중력으로 이어져요. 미술교육용으로 적합한 LED광섬유를 탐색하고 작품을 만드는 과정을 통해 아이들의 집중력을 발달시킬 수 있어요.

똑딱 더하기 팁 (더욱 재미있게 활동할 수 있어요!)

- 야광스티커 등을 이용해 잠수함을 꾸밀 수 있어요.

3주 반짝미술

어디어디로 가나요?

QR코드



어디어디로 가나요?

활동목표

- 주변의 교통기관에 관심을 갖고, 미술작품을 꾸밀 수 있다.
- 보이지 않는 것을 비추는 손전등에 대해 알고, 화지를 이용해 손전등 놀이 할 수 있다.

주요 미술 표현 기법

- 재료를 이용한 조형활동



준비물

원아용 재료 : 필름지, 화지, 검은 색지, 투명스티커 / 수업 준비물 : 매직

생각을 열어요 (도입)

도로 위를 달리는 교통기관에 대해 이야기 나눠요.

- 도로 위를 달리는 탈 것은 무엇이 있을까요?
- 버스나 택시는 무엇을 이동시켜주는 교통기관인가요?
- 트럭은 무엇을 이동시켜주는 교통기관인가요?
- 자동차에 탄 사람과 물건들은 어디로 가는 중일까요?

탐색하고 표현해요 (전개)

* 만드는 방법은 상단의 QR 코드를 꼭 참고해 주세요.



재료를 탐색하고 이야기 나눠요.

- 필름지에 무엇이 그려져 있나요?
- 자동차는 어디로 가고 있을까요?
- 검은 화지는 어떻게 활용하면 좋을까요?



매직을 이용해 필름지를 꾸며요.

- 매직을 이용해 자동차에 색을 칠해주어요.
- 자동차를 더 그려도 봐요.
- 횡단보도나 신호등, 가로수 등을 더 그려도 좋아요.



검은 색지와 화지를 이용해 작품을 완성해요.

- 검은 색지 위에 필름지를 올리고 n자 모양으로 투명스티커로 고정해요.
- 검은 색지와 필름지 사이에 손전등 모양 화지를 넣고 움직여요.
- 손전등 화지가 비추는 곳에 무엇이 지나가고 있나요?

생각을 나누어요 (마무리)



작품을 완성하고, 감상해요.

- 손전등이 비추는 곳에 자동차를 관찰해요.
- 친구들의 작품도 관찰해요.

반짝 포인트

유아들이 단체생활을 하는 기관에서는 색연필과 크레파스 등을 그리기 도구로 많이 사용하지만, 사실 아이들에게 좋은 그리기 도구는 매직과 파스넛같이 관리가 까다로운 재료들이에요. 색연필과 크레파스 등은 질감이 거칠게 표현되기 때문에 색이 선명하지 못하고, 그리는 내내 손에 힘이 많이 들어가기 때문에 아이들이 쉽게 지겨워하고 힘들어 해요. 반면 매직이나 파스넛 등은 선명한 색감을 부드럽게 그려낼 수 있고, 손에 힘도 크게 들지 않기 때문에 특히 미술활동을 지겨워하는 아이들에게 좋은 그리기 도구예요.

반짝 더하기 팁 (더욱 재미있게 활동할 수 있어요!)

- 하얀 손전등 화지를 노란색으로 색칠하면 노란색 그림이, 빨간색으로 색칠하면 빨간색 그림이 사라지는 모습을 관찰할 수 있어요.
- 검은화지에 흰색지를 붙이고 그림을 그리거나, 화이트 등으로 글씨를 쓰면 손전등을 이동할 때 글자나 흰 화지에 그린 그림이 사라지는 모습을 관찰할 수 있어요.

4주
가치미술

뽕뽕뽕 달러가는 차

QR코드



뽕뽕뽕 달러가는 차

활동목표

- 교통수단과 고속도로에 대해 알아보고, 작품을 꾸밀 수 있다.
- 자동차를 타고 여행했던 추억을 떠올리고, 이야기 나눌 수 있다.

주요 미술 표현 기법

- 재료를 이용한 조형 활동

준비물

원아용 재료 : 화지, 지관, OHP필름, 투명스티커 / 수업 준비물 : 풀, 매직



생각을 열어요 (도입)

고속도로에 대해 이야기 나눠요.

- 자동차만 다닐 수 있는 길을 아나요?
- 고속도로를 타고 여행 가 본 적이 있나요?
- 고속도로 옆으로는 무엇이 보였나요?

탐색하고 표현해요 (전개)

* 만드는 방법은 상단의 QR 코드를 꼭 참고해 주세요.



재료를 탐색하고 이야기 나눠요.

- 지관으로 망원경처럼 사용해 봐요.
- 지관을 바퀴처럼 굴려봐요.
- OHP필름과 화지 중 더 두꺼운 것을 찾아봐요.



화지를 지관에 붙여요.

- 화지에 고속도로의 모습을 그림으로 그려 꾸며요.
- 화지 뒷면에 풀칠을 하고, 지관에 붙여요.
- 지관의 윗면과 아랫면에 화지의 끝을 맞춘 후 붙이면 깨끗하게 붙일 수 있어요.

Tip: 화지를 지관에 붙이는 과정은 교사의 도움이 필요해요. 화지가 찢어질 때를 대비해 화지를 미리 복사해 둘 수 있어요.

화지의 한 면을 미리 테이프 등으로 지관에 고정해 두면 아이들이 쉽게 붙일 수 있어요.



OHP필름에 자동차를 그린 후 지관에 끼워요.

- 내가 타고싶은 자동차를 OHP필름에 매직으로 그려요.
- OHP필름을 원형으로 말고, 투명스티커로 고정해요.
- 지관에 OHP필름을 끼워요.

생각을 나누어요 (마무리)



자동차를 움직이며 이야기 나눠요.

- 화지의 도로를 따라 자동차를 움직여 봐요.
- 고속도로를 타고 여행가고 싶은 곳이 어디인지 친구들에게 이야기 해봐요.

가치 포인트

교통사고는 아이들에게 생기는 안전사고 중 가장 높은 비중을 차지할 뿐 아니라 유아의 경우 안전에 대한 분별력이 적어 위험에 쉽게 노출될 수 있어요. 자동차를 주제로 한 놀이 속에서 아이들에게 교통안전교육에 대한 이야기를 적절히 더해 주어 자연스럽게 교통안전교육을 할 수 있어요.

가치 더하기 팁 (더욱 재미있게 활동할 수 있어요!)

- 화지에 클레이 등을 붙여 언덕이나 과속방지턱 등을 표현할 수 있어요.
- 자동차를 타고 가고 싶은 곳의 이미지를 그리고, 지관에 붙여 여행하는 기분을 낼 수 있어요.